

KINNITAN:

„.....“ ..... 2021.a.

Nordic Hotel Forum

.....

Juhatuse liige

**VIRU VÄLJAK 3, 10111, TALLINN**

## **TULEKAHJU KORRAL TEGUTSEMISE PLAAN**



**Tallinn 2021**

## SISUKORD

1	SISSEJUHATUS .....	3
2	EVAKUATSIOONI JA TULEKAHJU KORRAL TEGUTSEMIST MÕJUTAVATE ANDMETE KIRJELDUS .....	3
2.1	Ehitise iseloomustus .....	3
2.2	Lühikirjeldus esmastest tulekustutusvahenditest, tuleohutuspäigaldistest ning muudest tuleohutusalaalastest meetmetest .....	4
3	HOONES TOIMUVA TEGEVUSE TULEOHTLIKKUSE KIRJELDUS .....	12
4	TULEOHUTUSE EEST VASTUTAVAD ISIKUD JA NENDE TEGEVUSED.....	14
5	TULEKAHJUST TEAVITAMISE JUHIS .....	15
6	EVAKUATSIOONI LÄBIVIIMISE JUHIS .....	16
6.1	Evakuatsiooni üldpõhimõtted .....	16
6.2	Evakuatsiooni eest vastutavad isikud. Kogunemiskoht.....	18
7	TULEKAHJU KORRAL TEGUTSEMISE JUHISED .....	19
8	PÄÄSTEMEESKONNAGA TEHTAVA KOOSTÖÖ JUHIS.....	23
9	LISA 1 – Hoone evakuatsiooniskeemid .....	25
10	LISA 2 – Evakueeritute kogunemiskoht .....	34
11	LISA 3 – Evakuatsiooni läbiviimise juhised isikute osas, kes ei ole tulekahju korral võimelised ise hoonest evakueeruma. ....	35
12	LISA 4 – Tegevusjuhised pommiähvarduse ja pommiohu korral .....	36
13	LISA 5 – Tulekahju korral tegutsemise plaaniga tutvumise kinnitus .....	39

## 1 SISSEJUHATUS

Tulekahju korral tegutsemise plaan (edaspidi Plaan) on koostatud Viru Väljak 3, Tallinn hoonele, mis liigitatakse ehitise tuleohutusest tulenevalt II kasutusviisi (hotell) ja IV kasutusviisi (fuajee, restoran ja SPA). Plaani koostamise aluseks on **Tuleohutuse seadus** §. 6 lg 3. Plaani sisu on koostatud vastavalt siseministri 01.09.2010 aasta määrusele nr 43 **Tulekahju korral tegutsemise plaanile ning evakuatsiooni ja tulekahju korral tegutsemise õppuse korraldamisele esitatavad nõuded.**

Plaani eesmärk on anda ülevaade hoone tuleohtudest ja nende ennetavatest meetmetest ning evakuatsiooni ja tulekahju korral tegutsemise kavast ning evakuatsiooniskeemidest.

Nordic Hotelli tuleohutuse eest üldvastutav isik korraldab kõikidele töötajatele plaani tutvustamise. Kõik töötajad on kohustatud tutvuma plaaniga ning seejärel kinnitama oma allkirjaga, et on tutvunud hoone tuleohutuskorraldusega.

Plaan kuulub läbivaatamisele ja vajadusel korrigeerimisele juhul, kui:

- hoones on toimunud tulekahju või muu õnnetus;
- plaani koostamise aluseks olnud õigusakte on muudetud;
- hoones või territooriumil võetakse kasutusele uusi tuleohutuspaigaldisi või päästevahendeid;
- ruumides on toimunud ümberehitusi selliselt, et muudetakse evakuatsiooni põhimõtteid.

Nordic Hotelli hoone kuulub loetellu, kus on vaja esitada päästeasutusele kord aastas enesekontrolli tuleohutusaruanne (50 ja enama majutuskohaga majutushooned). Tuleohutusaruande kohustusega ettevõttes tuleb vähemalt üks kord aastas läbi viia tulekahjuõppuse teoreetiline ja praktiline osa. Teoreetiline osa koosneb tuleohutusloengust, mille sisuks on tuleohutuslane teadlikkus, evakuatsioon ja tulekahju korral tegutsemine. Praktiline õppus on kogu hoone evakuatsiooniharjutus.

## 2 EVAKUATSIOONI JA TULEKAHJU KORRAL TEGUTSEMIST MÕJUTAVATE ANDMETE KIRJELDUS

### 2.1 Ehitise iseloomustus

Hoone liigitatakse tuleohutusklassi TP1, mis tähendab, et tegemist on tulepüsiva hoonega.

Nordic Hotel Forum on kaheksakorruseline hoone. Hoone 1 ja 2 korrusel asuvad auditooriumid, bürooruumid ja vastuvõtulaud ning kaks restorani. Hoone 3 kuni 8 korrusel asuvad majutusruumid. Hoones on ka keldrikorrus. Keldrikorrusel asuvad sõidukite parkla ja tehnoruumid.

Töörežiim: Hoone on ööpäevaringses kasutuses. Pidevalt on hoones hotelli töötajaskond (vahetuse vanem ja/ või vastuvõtulaua töötaja)

Inimeste arvud hoones:

Restoranis arvestatakse inimeste arvu istekohtade järgi. Sellest tulenevalt on 1. korruse kasutajate arv 265 inimest Majutusruumidega korrustel 3-8 korrus on kasutajate arv 540. Lisaks viibib hoones ca 60 personali inimest. Konverentsikeskuses on kohti kuni 438 inimesele. SPA ja restorani külastajateks on sama hoone kasutajad seega neid ei pea eraldi hoone kasutajateks määrama. Tulenevalt eelnevast võib hoone kasutajate arv olla kokku suurusjärgus 1040 inimest.

## **2.2 Lühikirjeldus esmastest tulekustutusvahenditest, tuleohutuspaigaldistest ning muudest tuleohutusalaalastest meetmetest**

Hoonesse on projekteeritud ja paigaldatud alljärgnevad tuleohutuspaigaldised ja ohutussüsteemid:

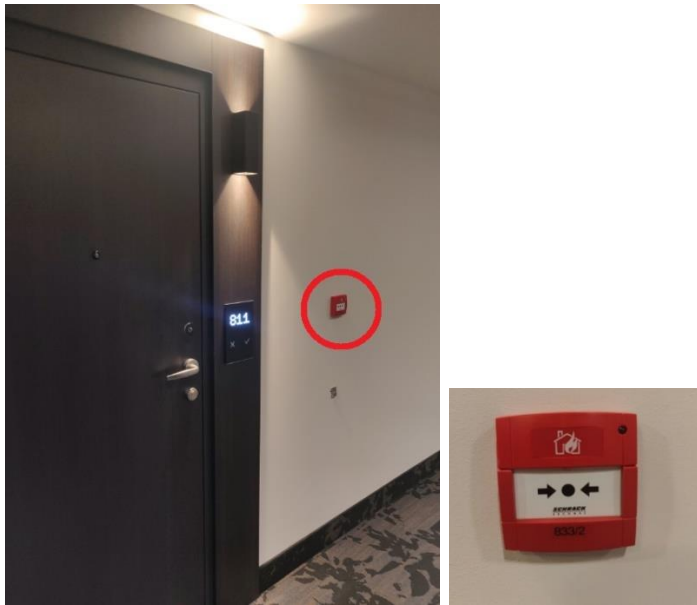
Hoones olemasolevad tuleohutuspaigaldised:

- Automaatne tulekahjusignalisatsioonisüsteem
- Automaatne tulekustutussüsteem
- Evakuatsioonivalgustus
- Suitsueemaldus
- Esmased tulekustutusvahendid
- Tulekustutid
- Märktõusutoru
- Piksekaitse
- Tuleohutussüsteemide automaatika
- Häireteadustuse helisüsteem
- Avariinupud

Kõikide paigaldiste ja süsteemide töökorras oleku tagamiseks peab nende valdaja korraldama vaatluste, kontrollide ja hoolduste teostamise.

## Antud peatükis antakse lühikirjeldus tuleohutuspaigaldistest.

**Automaatne tulekahjusignalisatsioonisüsteem (ATS)** avastab suitsu tekkimise hoones suitsuandurite ja/või temperatuuriandurite abil ning rakendab häire korral viiteajaga (30 sekundit) tööle alarmseadme (ATS-häirekellad). Lisaks on võimalik hoone kasutajatel ise tulekahju teatenuppu vajutades ATS-häirekellad ohu korral tööle rakendada.



Pildil: Tulekahju teatenupp

Automaatse tulekahju-signalisatsioonisüsteemi keskseade asub 1 korrusel turvaruumis ja kordusnäidupaneel on lisatud hotelli administraatori laua lähisteles, et tagada administraatorite informeerimine ATS häirest. Häireteade esitatakse graafiliselt turvaruumi monitoridele.

ATS häire tekkimisel annab summer keskseadme ja kordusnäidupaneeli juures märku ATS süsteemi häireolukorrast ning lisaks edastatakse häireteade turvatöötaja valvetelefonile. Hoone turvatöötajal on 30 sekundiline viiteaeg häireteade vastuvõtmiseks (keskseadmelt või valvetelefonilt), mille jooksul ATS rakendused ja blokeeringud hoones ei rakendu. Kui 30 sekundi jooksul võetakse häireteade vastu on hoone turvatöötajal 270 sekundit häire põhjuste välja selgitamiseks ja süsteemi taastamiseks kui tegemist on valehäirega (sellel ajal ATS rakendused ja blokeeringud hoones ei rakendu – va. ventilatsiooniseadmete blokeering). Kui selle aja jooksul täiendavaid toiminguid süsteemis ei ole tehtud, siis rakenduvad hoone ATS rakendused ja blokeeringud. Kui selle aja jooksul tuleb teine signaal häire kohta (teine andur, teatenupp, kustutussüsteem), siis rakenduvad hoones ATS rakendused ja blokeeringud. Kui hoone turvatöötaja 30 sekundi jooksul häireteadet vastu ei võta, siis rakenduvad hoones ATS rakendused ja blokeeringud.

ATS rakendumisel häire korral toimuvad hoones alljärgnevad tuleohutus- ja tehnosüsteemide poolt juhitud muudatused:

- Edastatakse häireteade vastavalt evakuatsioonikorralduse lahendusele;
- Seiskuvad hoone ventilatsiooniseadmed. Süsteemide tagastus toimub peale ATS süsteemi töö taastamist käsitsi ventilatsiooniseadme juurest või ATS keskseadme läheduses asuvast eraldi nupust. Köögi ventilatsiooni seiskumiseks nähakse ette üldhäire korral 5 minutiline viiteaeg ja köögi ATS häire korral kohene seiskumine.
- Lülitatakse automaatselt välja köögi toiduvalmistamisseadmed.
- Seiskuvad jahutussüsteemide siseosad.
- Käivitub suitsueemalduse väljatõmme ja avanevad kompensatsiooniõhu avad vastava tsooni ATS häire korral.
- Liftid sõidavad esimesele korrusele ja avavad ukсед, et inimesed saaks väljuda. Seejärel ukсед sulguvad.
- Sulguvad igapäevaselt avatud asendisse fikseeritud tuletõkkeuksed. Sulgumine toimub sama korruse ATS häirega, teistel korrustel ukсед jäävad avatud asendisse fikseerituna.
- Toimub automaatne häireteade edastus Häirekeskusesse (112).
- Hoones rakendub tööle paanikavastane ja väljumistee valgustus.
- Blokeeritakse hoone gaasivarustus (taastamine toimub käsitsi).
- Avanevad 1. korrusel evakuatsioonipääsude elektrilukud, et evakuatsioonipääsud oleksid kasutatavad.

### **Automaatne tulekustutussüsteem**

Hoone maa-alune korrus on varustatud automaatse tulekustutussüsteemiga (sprinklersüsteem). Sprinklersüsteem on automaatne tulekustutussüsteem, mis rakendub tööle ilma inimese poolse sekkumiseta ehk automaatselt, kui ruumis on ületatud teatud väärtusega õhutemperatuur.

Igapäevasel hoone ekspluatatsioonil peab personal jälgima, et „sprinkleripeade“ alla ei ladustataks kaupsid ega ei paigaldataks kõrgeid riuleid või muid esemeid, mis võivad sprinklersüsteemi eesmärgipärasel tööle rakendumisel takistada kustutusagendi efektiivset toimimist.



Pildil: Sprinklersüsteem torustiku ja „sprinkleripeaga“

### **Evakuatsioonivalgustus.**

**Evakuatsioonivalgustusena** kasutatakse hoones **väljapääsutee valgustust, paanikavastast valgustus ja ohutusmärkide valgustust.**

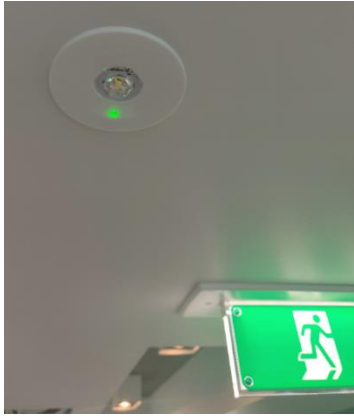
**Evakuatsioonivalgustus** on hoone, hoone osa, ruumi või vabas õhus piiratud ala valgustus, mis tulekahju või muu ohu, sealhulgas normaal-elektritoite tõrke korral võimaldab:

- 1) evakueeruda;
- 2) vähendada paanika tekkimist;
- 3) lõpetada tegevused ning välja lülitada seadmed või peatada protsessid;
- 4) teha päästetöid.

**Väljapääsutee valgustus** on ette nähtud ohtu sattunud inimeste evakuatsiooniks vajaliku tee ning sellel paiknevate tuletõrje- ja päästevahendite ning esmaabipunktide kiireks leidmiseks ja ohutuks kasutamiseks. Nordic Hotellis on väljapääsutee valgustus minimaalse toimimisajaga vähemalt üks tund.

**Paanikavastane valgustus** on ette nähtud paanika tekkimise tõenäosuse vähendamiseks ja inimeste ohutu liikumise tagamiseks. Paanikavastane valgustus peab võimaldama inimestel jõuda kohta, kus evakuatsioonitee on nähtav.

**Ohutusmärkide valgustus.** Ohutusmärk on ette nähtud ohutusala teabe esitamiseks. Ohutusmärgiks loetakse väljapääsutee suunda näitavat märki, hädaväljapääsu märki ja muud asjakohast ohutusmärki.



Pildil: Evakuatsiooni suunavalgustus ja evakuatsioonitee väljapääsutee valgustus.

### **Märgtõusutoru.**

Päästemeeskonna tööde hõlbustamiseks on hoonesse igasse trepikotta paigaldatud märgtõusutoru. Märgtõusutoru on kasutamiseks ette nähtud päästemeeskonnale, mitte hoone kasutajale. Märgtõusutorude ühenduskohad asuvad evakuatsioonitrepikodades. Märgtõusutorule peab olema tagatud vaba juurdepääs.



Pildil: Märgtõusutoru.

### **Suitsueemaldusseadmed.**

**Suitsueemalduse** eesmärk on tagada evakuatsiooni ja päästetööde tegemine. Hoone suitsueemaldus on lahendatud mehaanilise ja loomuliku väljatõmbe abil. Majutusruumide korrustel (3.-8.korrus) koridoridest on suitsueemaldus lahendatud mehaanilise väljatõmbega (automatiseeritud suitsueemaldus) Suitsueemalduse juhtimisnupud (tuleohutussüsteemide automaatika info- ja juhtimistabloo) asub 1. korrusel turvaruumis ATS keskseadme kõrval.



Suitsueemalduse süsteem käivitub konkreetse koridori ATS anduri häire korral automaatselt, lisaks saab tsoone juhtida infotabloo pealt käsitsi.

Evakuatsioonitrepikodades on suitsueemaldus lahendatud suitsueemaldusluukide abil.



Pildil: Suitsueemaldusluuk evakuatsioonitrepikoja katuslaes.

Suitsueemalduse seadmed on kasutamiseks ette nähtud päästemeeskonnale.

### **Piksekaitse**

Hoone on varustatud piksekaitsesüsteemiga. Piksekaitsesüsteem tagab hoone ja selles paiknevate elektriliste ja elektrooniliste seadmete ohutuse äikeselöögi juhtumise korral hoonele.

### **Esmased tulekustutusvahendid.**

**Esmasteks tulekustutusvahenditeks hoones** on valdavalt 6 kg pulberkustutid (majutuskorrustel). Elektrikilbiruumis ja nõrkvooluruumid on varustatud 5 kg CO<sub>2</sub> kustutitega. Köögis on kasutusel 2 kg F-klassi rasvakustuti. Kustutid on paigaldatud nähtavale kohale, vajadusel on kasutusel asukohale viitav silt (vt Lisa 1, Hoone evakuatsiooniskeemid).



Pildil: Tulekustuti.

## **Avariinupud.**

**Avariinupu (hädaväljapääsunupp)** eesmärk on tagada muude hädaolukordade (mitte otseselt tuleohu korral vaid nt „äkkrünnaku“, füüsilise kallaletungi vms) puhul evakueerumise võimalus hoonest. Avariinupul on roheline korpus, mis on tähistatud valge tekstiga „Avariiväljapääs“. Avariinupud on paigaldatud 1 korruse evakuatsiooni väljumisteedele (vt Lisa 1, Hoone evakuatsiooniskeemid). Avariinupule vajutus ei aktiveeri tööle tulekahju-signalisatsioonisüsteemi häirekellasid, vaid avab lukustusest muidu kinnises olekus evakuatsiooniukse.



Pildil: avariinupp

## **Tuleohutussüsteemide automaatika.**

Hoonesse on paigaldatud tuleohutussüsteemide automaatika, mille eesmärgiks on tuleohutuspaigaldiste põhiliste funktsioonide pidev jälgimine, millede tõrked võivad takistada tuleohutuspaigaldiste tegevust tulekahju korral ja alarm- või rikkeseisundi edastamist korrektiivtegevuse teostamiseks ning tulekahju korral tuleohutuspaigaldiste juhtimist. Seire ja/või juhtimine on tagatud järgmistele tuleohutussüsteemidele ja päästevahenditele ja nende komponentidele:

- automaatne tulekustutussüsteem (sh. kohtkustutussüsteemid)
- suitsueemaldus
- häireteadustuse helisüsteem
- varutoiteallikas (kahepoolne toide alajaamast)
- elektrivarustus.

Info- ja juhtimistabloo on paigaldatud 1 korrusel turvaruumi ATS keskseadme kõrvale. Paneeli pealt on võimalik juhtida suitsutõrjesüsteemi tööd ja saada infot tuleohutuspaigaldiste töökorras oleku ja rakendumise kohta.

## **Helindussüsteem.**

Häire edastuseks kasutatakse majutusruumides ATS sireene ja lisameetmena majutusruumide asuvaid televiisoreid (ATS häire korral on tagatud vajalik helivaljus ka heli manuaalsel maha keeramisel). Üldaladel kasutatakse häireedastuseks ATS sireene/kellasid ja häireteadustuse helisüsteemi. ATS alarmseadmed ja häireteadustuse helisüsteem töötavad vaheldumisi ehk 10 sekundit töötavad üldaladel häirekellad ja tubades sireenid, seejärel töötab ca 15 sekundit häireteadustuse helisüsteem üldaladel ja tubades TV kaudu edastatav häireteade ning seejärel kordub ATS sireenide ja häirekellade rakendumine.

## **Muud tuleohutusosalased meetmed**

### **Tuletõkkeseksioonid.**

**Tuletõkkeseksiooni(de)** eesmärk on tagada, et tule ja suitsu levik välja- ja sissepoole ehitise osa oleks ettenähtud aja jooksul takistatud.

Hotelli tuletõkkeseksioonid on moodustatud korruste kaupa ja piirpindala alusel.

Hotelli majutusruumid moodustavad omaette tuletõkkeseksiooni tulepüsivusega EI 60 (tulepüsivus 60 minutit), millest uste tulepüsivus on EI 30 (tulepüsivus 30 minutit)

Kasutusotstarbe alusel moodustuvad erinevad tuletõkkeseksioonid alljärgnevalt:

- > evakuatsioonitrepikojad;
- > tehnosüsteemide ruumid
- > korruste vahelised šahtid
- > liftišahtid
- > majandusruumid
- > elektri kilbiruumid

**Tuletõkkeuks** peab olema isesulguv ja avatav võtmeta, sealhulgas elektroonilise võtmeta.

Tuletõkkeuksed peavad olema isesulguvad ja iseriivistuvad ning paarisuste puhul tuleb kasutada sulgemisjärjestit, välja arvatud tehniliste ruumide ukсед, mis on tavakasutuses lukustatud. Tuletõkkeuksi on võimalik fikseerida sulguriga avatud asendisse, sest ATS häire korral tagatakse nende uste sulgumine.



Pildil: Hotellitoa tuletõkkeuks.

### 3 HOONES TOIMUVA TEGEVUSE TULEOHTLIKKUSE KIRJELDUS

Antud punktis antakse informatsiooni hoone tuleohtude ja nende ennetamise kohta.

#### **Tuleohtlikud olukorrad hoones võivad tekkida:**

- inimlikust hooletusest või tuleohutusnõuete eiramistest;
- elektriseadmete rikestest ja ebaõigest kasutusest tingitud põhjustel;
- lahtise tule kasutamisel ja/või suitsetamisrežiimi rikkumisel;
- võimalike tuletõude teostamisel tuleohutusnõuete rikkumisel;
- küüналde kasutamisel;
- põlev- ja muu materjali ebaõigest ladustamisest ja paigutamisest;
- ventilatsioonisüsteemi hooldamata jätmisest;
- köögikubu ja selle torustiku hooldamata jätmisel.

Elektriseadmete kasutamisel:

- ei tohi kasutada vigastatud või riknenud isolatsiooni või muu tulekahju või plahvatust põhjustada võiva defektiga elektritarvitit või –juhistikku;
- ei tohi kasutada töökeskkonna tingimustele mittevastavat elektriseadet ja –juhet;
- ei tohi blokeerida mistahes seadmete jahutusavasid paberite või kõrvaliste esemetega;
- ei tohi hoida elektrijaotlas või -jaotuspunktis, selle peal, all või vastas põlevmaterjali;

- ei tohi kasutada mittestandardset elektrikütte tarvitit või –valgustit;
- ei tohi jätta järelevalveta pidevaks tööks mitteettenähtud mistahes elektriseadet;
- tähelepanu tuleb pöörata kasutatava kontoritehnika juhtmestiku korrasolekule, hoidudes juhtmete muljumisest ja vigastamisest. Kontoritehnika ühendus- ja toitekaablid peavad olema kinnitatud selliselt, et oleks välistatud nende vigastamine;
- töö lõpetamisel tuleb seadmed vooluvõrgust lahutada, va. arvatud tehnoloogilise juhendi või objektil kehtestatud korra järgi ööpäevaringselt töötav elektriseade.

Elektrikäidu tegemisel tuleb ka elektrikilbi ja kaabliredelite peale, samuti kilbi sisse kogunenud tolm sealt regulaarselt eemaldada (hoone omaniku korraldada).

**Tuletöid** (remont- või avariitööde korral) tohib teostada vastavat kvalifikatsiooni ja kehtivat tuletöö tegija tunnistust omav isik. Kõik tuletööd tuleb eelnevalt kooskõlastada hotelli juhtkonnaga ning ette näha meetmed tuleohu ärahoidmiseks tuletööde läbiviimisel.

**Suitsetamine** hoones ei ole lubatud.

**Küünlast** võib tekkida reaalne tulekahju, kui küünalt ei kasutata mittepõleval alusel ja küünla ligidal on kergestisüttivad esemed. Enne küünla prügikasti viskamist tuleb veenduda, et küünal on kustunud ja isegi hõõgumist ei toimu enam. Küünla järelevalveta jätmine on keelatud.

**Hoones sees ei tohi kaupa ega muid esemeid ladustada** evakuatsiooniteede, väljapääsude ette, elektrikilpide ette. Ladustatav kaup ja muud esemed ei tohi varjata tuleohutuspaigaldisi (evakuatsioonimärgistust, suitsuandureid, tulekahju teatenuppe, käsikustuteid), elektrikilpe ning muid tehnilisi seadmeid. Ladustamine ei tohi raskendada evakuatsiooni ega päästetööde teostamise võimalikkust. Põlevmaterjal paigutatakse kuuma välispinnaga seadmest ohutusse kaugusesse.

**Põlevmaterjalist jäätmete** ladustamiseks loetakse enam kui 100 l jäätmete ladustamist kottides, konteineris või muul viisil. Põlevmaterjali jäätmete ladustamise ohutuks kauguseks hoone seinast, uksest või aknast loetakse vähemalt **2 meetrit**.

**Ventilatsiooniseadme** filtrite vahetust tuleb teostada vastavalt seadme kasutus- ja hooldusjuhendis etteantud sagedusele. Ventilatsioonikanalite puhastamist tuleb teostada vastavalt vajadusele. Vajadus selgitatakse välja pädeva asutuse kaasabil (kontrollvaatlus).

## 4 TULEOHUTUSE EEST VASTUTAVAD ISIKUD JA NENDE TEGEVUSED

Vastavalt „Tuleohutuse seaduse“ §3-le on asutuse juht kohustatud töötajale korraldama enne tööle asumist:

- tutvumise dokumendiga „Tulekahju korral tegutsemise plaan“;
- tagama tuleohutusosalase koolituse;
- tutvustama töötajale hoone ja ruumide tuleohutusnõudeid ning kontrollima nende täitmist;
- tagama töötajale tuleohutuspaigaldiste kättesaadavuse ja kasutamisoskuse.

**Tuleohutuse eest üldvastutav isik** – Nordic Hotel Forum tegevjuht.

Vastutab tuleohutusnõuete täitmise eest üldiselt sh dokumentatsiooni ja tuleohutuspaigaldiste ning tehnosüsteemide korrashoiu toimingute eest. Hoone tuleohutuspaigaldiste (ATS-süsteem, suitsueemaldus, turvavalgustus, tulekustutid, evakuatsiooniüksed- ja sulused, tuletõkkeüksed) ja tehnoseadmete (ventilatsioonisüsteem, elektrisüsteem, küttesüsteem) vaatluse, kontrolli ja hoolduse korraldamine (tuleohutuskorralduse kaustas kasutus- ja hooldusjuhendite ja hoolduslepingute olemasolu, päevikute täitmise kontroll ja päeviku täitmine)

- Korraldab hoone personalile vähemalt 1x aastas evakuatsiooni ja tulekahju korral tegutsemise õppuse. Õppus koosneb teoreetilisest osast ja praktilisest evakuatsiooniharjutusest.

**Automaatse tulekahjusignalisatsioonisüsteemi (ATS) erinevate häirete ja teiste süsteemist pärinevate juhtumite puhul tegutsemine** – vahetuse vanem ja/ või vastuvõtu teenindaja, kes asub „vastuvõtu lauas“.

- Vastutab ATS erinevate häirete ja teiste süsteemist pärinevate juhtumite puhul tegutsemise vastavalt käesolevas tegutsemise plaanis kirjeldatule.
- Vastutab õigeaegselt ATS-päeviku pidamise ning sinna kõikide automaatselt tulekahjusignalisatsioonisüsteemist tulenevate või automaatselt tulekahjusignalisatsioonisüsteemi mõjutavate sündmuste registreerimise.

**Töötaja, kes on tutvunud käesoleva tulekahju korral tegutsemise plaaniga ja läbinud esmase tuleohutusosalase juhendamise, kinnitab seda oma allkirjaga käesoleva plaani lisas nr 4**

Vastavalt "Tuleohutuse seaduse" §-le 44 on hoone tuleohutusnõuete rikkumise eest rahatrahv kuni 300 trahviühikut, juriidilise isiku puhul kuni 3200 eurot.

Kõigi hoone ruumide ja territooriumi puudutavate tuleohutusosalaste probleemide või küsimuste korral tuleb pöörduda Nordic Hotel Forumi tegevjuhi poole.

**telefon: +372 5040766**

**e-post: feliks.magus@nordichotels.eu**

## 5 TULEKAHJUST TEAVITAMISE JUHIS

Nordic Hotell Forum-is saab tulekahju tekkimisel sellest anda teada tulekahju teatenupule vajutusega (teatenupule vajutus aktiveerib selle piirkonna tulekahju häirekellad.



ATS-keskseade rakendab alarmseadme (ATS-häirekellad) tööle ilma viiteta ning seejärel edastab ATS-keskseade häireteate elektrooniliselt koheselt vastuvõtulaua administraatori juurde arvutisse ja ka Häirekeskusesse. ATS-teatenupud asuvad reeglina evakuatsiooniuste läheduses või evakuatsioonitee ääres (vt Lisa 1 evakuatsiooniskeemid). Teatenupu aktiveerimiseks tuleb näpuga vajutada teatenupu keskel olevale musta värvi ringile (vt juuresolev foto).

Puhkenud tulekahjust või muust õnnetusest peab tulekahju avastaja teavitama Häirekeskust, helistades hädaabinumbri **112**.

Häirekeskusesse helistades edastage kõigepealt kõige olulisemad andmed:

- ASUTUS/AADDRESS (Nordic Hotel, Viru Väljak 3, Tallinn)
- MIS ON JUHTUNUD (mis põleb, kui suures ulatuses)
- KAS INIMESED ON OHUS (kas on suitsulõksu jäänuid või vigastatuid)
- KES HELISTAB (teatage oma nimi ja ametikoht)

Seejärel vastake rahulikult päästekorraldaja poolt esitatud küsimustele.

Ära katkesta kõnet ilma loata, Häirekeskuse päästekorraldaja võib veel lisainformatsiooni vajada. Kui olukord muutub vahepeal oluliselt, anna sellest Häirekeskusele uuesti teada (nt. kuulsid inimeste appi hüüdmist, plahvatuse- või varingu laadset heli).

Hädaabinumbril 112 saab helistada nii laua- kui mobiiltelefonilt ilma, et oleks vaja ette lisada mingit suunakoodi.

## 6 EVAKUATSIOONI LÄBIVIIMISE JUHIS

Nordic Hotell hoone evakuatsioonikorraldus on projektijärgselt lahendatud etapiviisilise evakuatsiooni meetodina. Etapiline evakuatsioon tähendab hoones viibivate inimeste järkjärgulist eemaldumist tulekahju tekkekohast. Etapilise evakuatsiooni puhul edastatakse häireteade korruste kaupa. Kuna maapealsed korrused ei ole varustatud automaatse tulekustutusüsteemiga, siis ohutuse tagamiseks edastatakse häireteade ka ATS häiret antud korruse all oleval korrusel ja üleval oleval korrusel ning edasine häireedastus toimub kahe korruse kaupa.

**Näiteks:** Kui 3. korrus läheb tulehäiresse, siis vastuvõtulaua töötaja peab 30 sekundi jooksul suutma „vaigistada“ kas arvutimonitori rakenduse või mobiiltelefoni rakenduse kaudu ATS-keskseadme summeri. Seejärel rakendub nii 3. korrusel kui üleval- ja all oleval korrusel 3 minutiline viiteaeg, mille jooksul ATS häirekellad ei rakendu. Kõrgematel korrusetasapindadel, kui 4 korrus ja madalamal kui 2. korrus on viiteaeg kuni 6 minutit. Viiteaeg tähendab, et selle aja kestel kliendid ja töötajad ATS häirekellasid füüsiliselt ei kuule ning seega nad ilma väliste tulekahju tundemärkideta evakueeruma veel ei pea. Kui häiresse läinud korruselt rakendub viiteajal kas teine suitsuandur/temperatuuriandur või tulekahju teatenupp, siis rakenduvad koheselt tööle ATS häirekellad ning koheselt tuleb alustada evakuatsiooniga häiresse läinud korrusetasapindadelt.

Evakuatsiooni tagamise üldpõhimõtted:

Hoone igalt evakuatsioonialalt on võimalik jõuda vähemalt kahe eraldiseisva evakuatsioonipääsuni. (vt. Lisa nr 1, Hoone evakuatsiooniskeemid).

### 6.1 Evakuatsiooni üldpõhimõtted

- Evakuatsioonina käsitletakse hoone kasutajate sunnitud väljumist ehitisest või selle osast ohutusse kohta kas tulekahju, õnnetusjuhtumi või muu ohtliku olukorra või selle võimaluse korral.



- Evakuatsioonipäas peab juhtima ehitisest ohutult välja maapinnale või tuletõkkeseksiooni (nt evakuatsioonitrepikoda), millest on olemas ohutu pääs ehitisest välja maapinnale.
- Evakueerumisel on kasulik teada:
  - järgi evakuatsiooniteed, mis on tähistatud evakuatsioonivalgustitega;
  - kui oled jäänud suitsu täis ruumi, hoidu evakueerudes võimalikult madalale;
  - prioriteediks evakueerimisel peavad olema ohtlikus tsoonis viibivad inimesed;
  - evakueerimisel on kõige tähtsam säilitada rahu;
  - evakueerimist juhtides tuleb rääkida võimalikult rahuliku ja valju häälega, püüdes haarata initsiatiivi;
  - liikumine evakuatsiooniteedel peab toimuma rahulikult;
  - ohtlikud situatsioonid tekivad kitsastes kohtades (ukseavad jms), kus suur hulk inimesi püüab kiiresti kitsaskohast läbi minna.

Kui olete sattunud väljapääsmatusse olukorda ehk päästetavaks:

- püüdke säilitada enesevalitsus ja olla rahulik;
- kui ruumist pole võimalik lahkuda, sulgege (ei lukusta!) uks ning helistage seejärel Häirekeskusesse (tel. 112) või kolleegile ning teavitage neid enda olukorrast ning täpsest asukohast;
- kui tuli on ära lõiganud väljapääsuteed, ärge üritage tulerindest läbi murda (sama kehtib ka paksust suitsutsoonist läbiminemise kohta);
- liikudes suitsuses ruumis ärge seiske püsti, vaid liikuge sein ääres, kas neljakäpukil või roomates, sest põranda ligidal on suitsu tihedus väiksem. Vältige suitsusesse ruumi või koridori minemist. Püüdke väljuda suitsusest ruumist või koridorist kiiresti mitte suitsusesse alasse.
- teadmatuses, kus asub tulekolle pidage meeles, et enne ukse avamist katsuge käega ukse pinda (ka käepidet) veendumaks nende temperatuuris, et saada informatsiooni kõrvalruumis oleva olukorra kohta;
- ust avades, jääge alati selle varju või varjake ennast ukse kõrval sein ääres;
- andke päästemeeskonnale enda asukohast märku kõigi võimalike vahendite abil.

## 6.2 Evakuatsiooni eest vastutavad isikud. Kogunemiskoht

**Evakuatsiooni eest vastutavad isikud** – vastutavad tuleohutusnõuete täitmise eest ning

evakuatsiooni läbiviimise eest konkreetsel korrusel/ tasapinnal/ tööpiirkonnas (tööpäevadel ajal kell 09.00 kuni 17.00):

- hotelli büroo piirkonna evakuatsioonijuht – **pearaamatupidaja või teda asendav isik**
- hotelli köögi ja restorani piirkonna evakuatsioonijuht – **köögi vahetuse vanem või teda asendav isik**
- hotelli SPA ja saunade piirkonna evakuatsioonijuht – **toitlustusjuht või teda asendav isik**
- hotelli konverentsi piirkonna evakuatsioonijuht – **konverentsijuht või teda asendav isik**

Lisaks on eelnimetatud personali ülesandeks hoones ära hoida tuleohtlike olukordade tekkimine.

Öisel ajal on evakuatsiooni eest vastutavateks isikuteks **vahetuse vanem ja/või vastuvõtulaua administraator.**

Nimetatud töötajad suunavad evakueerunud inimesed kokkulepitud kogunemiskohta ja viivad seal läbi osakondade loenduse, kontrollimaks, kas kõik osakonna töötajad on ruumidest väljunud.

Klientide osas korraldatakse isikute loendus vastavalt majutusnimekirjadele. Prioriteedina loendatakse esmalt põleva korrusetasapinna kliendid, seejärel korrus kõrgema korruse omad ja sealt edasi kuni 8 korruseni. Seejärel põleva korrusetasapinnast allapoole jäävad korrused (juhul, kui hoolimata etapilisest evakuatsioonist tulevad kliendid siiski hoonest välja).

Nimetatud loenduse info korraldamisega tegeleb:

- **päeval ajal vastuvõtjuht või teda asendav isik**
- öhtusel ja öisel ajal – **vahetuse vanem ja/või vastuvõtulaua administraator**

Evakueeritute kogunemiskohaks on hotelli peasissepääsu ees olev ala (vt. Lisa 2, Evakueeritute kogunemiskoht). Jõudes kogunemiskohta, peab evakuatsioonijuht (või tema poolt määratud isik) korraldama töötajate loenduse, et välja selgitada, kas kõik on hoonest välja jõudnud. Kui selgub, et keegi on puudu, tuleb tema asukoht välja selgitada (helistades, küsitledes teisi töötajaid). Evakuatsiooni tulemustest tuleb ettekanne teha tuleohutuse eest üldvastutavale isikule või päästetöö juhile.

Kui selgub, et mõni töötaja/klient või hoones viibija on jäänud ohutsooni tiheda suitsu või kõrge temperatuuri tõttu, tuleb sellest koheselt teavitada Häirekeskust, kelle kaudu jõuab antud info kiiresti päästetöö juhini. Päästetöö juhiks on esimesena sündmuskohale jõudva päästeauto meeskonnas olev **sinise kiivriga** meeskonna vanem (päästetöö hilisemas faasis **oranži kiivriga** operatiivkorrapidaja).

## **7 TULEKAHJU KORRAL TEGUTSEMISE JUHISED**

---

ATS häire korral on häire asukoha väljaselgitamise kohustus vahetuse vanemal/või vastuvõtu teenindajal, kes asub hotelli vastuvõtulauas.

Vastuvõtu teenindaja (**isik, kes läheb häireteadet kontrollima**) **tegevuste kirjeldus ATS-häire rakendumise korral:**

- Võta vastu häireteade (tee ATS-keskseadme paneelilt selgeks häire asukoht, kasutades elektroonilist ATS programmi ja/või ATS-paiknemisskeeme);
- Liigu evakuatsioonitrepikoda mööda häiresse läinud piirkonda kontrollima (varustades ennast korruse skeemi, mobiiltelefoni ja võimalusel teatenupu taastamise võtmega);
- Arvesta piirkonda liikumise kiiruse ja ajaga ning vajadusel pikendada häireteadet (et häirekellad ei hakkaks tööle enne piirkonda kontrollima jõudmist);
- Häiresse läinud piirkonda jõudmise järgselt kontrolli häiret andnud asukoht üle (sisenemised korrusele ja ruumidesse teha ettevaatlikult);
- reaalse tulekahju korral (näha on suitsu ja leeke) vajuta sisse lähim tulekahju teatenupp (hoones hakkavad tööle häirekellad) ning seejärel teavita olukorrast Häirekeskust telefonil 112;

- võimalusel kasuta esmaseid tulekustutusvahendeid tulekahju lokaliseerimiseks või kustutamiseks, aga seda niimoodi, et sa ei sea ohtu iseennast;
- sulge võimalusel (kui saad seda teha ohutult) tulekahju piirkonda minev uks, et suits ja tuli ei saaks hoones levida;
- informeeri vastuvõtulauda jäänud hotelli töötajat olukorrast (vahetuse vanem või vastuvõtulaua töötaja) ning anna talle instruktsioonid edasisteks tegevusteks (tegevused kirjeldatud järgmises punktis „vahetuse vanema/vastuvõtulaua töötaja (isik, kes jääb vastuvõtulauda) osas“.
- veendu, et üldise evakuatsiooniga on häiresse läinud tuletõkkeseksisioonis alustatud ja korralda lähipiirkonna ja seejärel terve korrusetasapinna numbritubade teavitamine ja evakuatsioon (ohustatud tuletõkkeseksisiooni ulatuses);
- liigu tagasi esimesele korrusele ning korralda koostöö ja infovahetus vahetuse vanema/vastuvõtulaua töötajaga).
- Kooskõlasta edasised tegevused vahetuse vanema/vastuvõtu teenindajaga vastavalt olukorrale.

### **Vahetuse vanema/vastuvõtulaua töötaja (isik, kes jääb vastuvõtulauda) tegevuste kirjeldus ATS-häire rakendumise korral:**

Saades vahetuse vanemalt/vastuvõtulaua töötajalt info reaalse olukorra kohta, tegutse alljärgnevalt:

- Telli kohale patrullekipaazid vastavalt lepingule ettenähtud ulatuses ja korras ning nende kohale saabumisel anna korraldus võtta kontrolli alla erinevad sissepääsud hotelli;
- Informeeri hotelli juhtkonda olukorrast vastavalt kehtivale korrale;
- Prindi välja häiresse läinud korruse majutusinfo hetkeseis ja kaardista evakuatsiooniskeemidele, millistes ruumides on kliendid sisse registreeritud;
- Pane päästemeeskonna jaoks valmis objektile tegutsemiseks ette nähtud „avariipakett“ (korruste plaanid, läbipääsukaardid);
- Eemalda hotelli esiselt platsilt taksoteenuse osutajad, et vabastada ala evakueeruvatele töötajatele (klientidele) ja päästemeeskonnale;
- Päästemeeskonna kohale jõudmisel anna neile infot olukorra kohta ja valmis pandud avariipakett. Juhata võimalusel päästemeeskond trepikojani, kust nad saavad edasi liikuda.

- Hotelli juhtkonna saabudes anna neile asjakohast infot olukorra kohta.
- Avaliku meedia saabudes suhtle nendega vastavalt hotelli juhtkonna poolt kinnitatud korrale.

**NB!** Häireteate põhjus tuleb tuvastada **iga häire korral**. Iga häire kohta tuleb ATS hoolduspäevikusse vastav sissekanne teha (sissekande teeb kas vahetuse vanem või vastuvõtulaua töötaja või hooldusfirma esindaja) ja hoolitseda selle eest, et reaalsed tulehäiret/valehäiret enam ei juhtuks.

#### **Tegevus valehäire korral:**

- Valehäire korral kasutada helindussüsteemi, et edastada vastavasisulist teksti: **Nt: Tähelepanu! Tegemist oli valehäirega, jätkake tööd.**
- Registreeri häiret andnud anduri/teatenupu number päevikus (teatenupust tulenenud häire korral tuleb esmalt taastada teatenupu normaalasend, seejärel saab alles süsteemile taastuse teha).
- Informeeri valehäirest hotelli juhtkonda ja vastavalt kehtestatud korrale muid lepingulisi firmasid (ATS hooldusfirma, turvafirma vms).
- Jätka rahulikult töökohal oma tavapärasest tööd.

**Vahetuse vanema/vastuvõtulaua töötaja (isik, kes läheb häireteadet kontrollima) tegevuste kirjeldus ATS-häire rakendumise korral (olukorras, kus töö on vahetuse vanem või vastuvõtulaua administraator üksinda):**

- Võta vastu häireteade (tee ATS-keskseadme paneelilt selgeks häire asukoht, kasutades elektroonilist ATS programmi ja/või ATS-paiknemisskeeme);
- Pane vastuvõtulaua peale nähtavale kohale päästemeeskonna jaoks ette nähtud infopakett (turvaümbrik, kus on sees korruste skeemid ja hotellitubade üldkaart);
- Lahku vastuvõtulauast ja liigu häiresse läinud piirkonda kontrollima (varustades ennast korruse skeemi, mobiiltelefoni ja võimalusel teatenupu taastamise võtmega);
- Arvesta piirkonda liikumise kiiruse ja ajaga ning vajadusel pikendada häireteadet (et häirekellad ei hakkaks tööle enne piirkonda kontrollima jõudmist);
- Häiresse läinud piirkonda jõudmise järgselt kontrolli häiret andnud asukoht üle (sisenemised korrusele ja ruumidesse teha ettevaatlikult);

- reaalse tulekahju korral (näha on suitsu ja leeke) vajuta sisse lähim tulekahju teatenupp (hoones hakkavad tööle häirekellad) ning seejärel teavita olukorrast Häirekeskust telefonil 112;
- võimalusel kasuta esmaseid tulekustutusvahendeid tulekahju lokaliseerimiseks või kustutamiseks, aga seda niimoodi, et sa ei sea ohtu iseennast;
- sulge võimalusel (kui saad seda teha ohutult) tulekahju piirkonda minev uks, et suits ja tuli ei saaks hoones levida;
- informeeri lepingulist turvafirmat ja anna korraldus patrullitoimkonnal vastu võtta päästemeeskond ja/või jääda valvesse välisperimeetrile (ülesandega inimesi hotelli mitte sisse lasta)
- veendu, et üldise evakuatsiooniga on häiresse läinud tuletõkkeseksioonid alustatud ja korralda lähipiirkonna ja seejärel terve korrusetasapinna numbritubade teavitamine ja evakuatsioon (ohustatud tuletõkkeseksiooni ulatuses);
- liigu tagasi esimesele korrusele ning korralda koostöö ja infovahetus päästemeeskonnaga).
- Informeeri juhtunust hotelli juhtkonda
- Tee koostööd päästemeeskonna juhiga sündmuse lahendamisel (anna asjakohast infot, informeeri ja juhenda teda tuleohutuspaigaldiste ja tehnosüsteemide asukohtades ja töölerakendamise võimalustes).

**ATS häireteate rakendamisel on kogu muu hoone personal kohustatud:**

- katkestama senise tegevuse ja vaatama oma tööpiirkonnas ringi, et avastada võimalik õnnetus ja alustama seejärel evakuatsiooni;
- evakueerumise eelselt lülitama välja töörežiimis olevad seadmed, et ei tekiks ohtlikke olukordi. Samuti sulgema raha ja värtesemed vms seifi või muusse ruumi, vastavalt hotelli juhtkonna poolt kehtestatud relemendile;
- kui avastad tulekahju, proovi võimalusel esmaste tulekustutusvahenditega seda kustutada. Ennast ei tohi selle tegevuse juures ohtu seada!;
- evakueerudes valige alati ohutuim evakuatsioonitee (suitsuvaba) ja sulgege enda järel ukсед (uksi ei lukustata);
- abistage kliente ja abivajajaid ning juhata nad lähima evakuatsioonipäasu suunas;

- jõudes evakueeritute kogunemispunkti, leidke oma allüksus ja püsige oma allüksuse juures kuni järgmiste korraldusteni.

**Häireteate rakendumisel on tuleohutuse eest üldvastutav isik (hotelli tegevjuht) kohustatud:**

- saades teate hoones tööle rakendunud ATS süsteemi häire kohta, alustab häire põhjuse kindlakstegemisega, kontakteerudes vahetuse vanema või vastuvõtu teenindajaga;
- liigub seejärel ise või korraldab enda puudumisel juhtkonna liikme evakueeritute kogunemiskohta;
- evakueeritute kogunemiskohas küsitleb allüksuste evakuatsioonijuhte ja veendub, et kõik töötajad on hoonest välja jõudnud;
- reaalse õnnetuse korral kontrollib üle, kas Häirekeskusele on hädaabikõne tehtud;
- suhtleb kohapeal päästetöö juhiga.
- Annab vajadusel infot ja intervjuusid avalikule meediale (kooskõlastatult päästetöö juhiga)

## **8 PÄÄSTEMEESKONNAGA TEHTAVA KOOSTÖÖ JUHIS**

Objektile lähim Päästeameti päästekomando on Kesklinna Päästekomando (Raua 2, Tallinn). Päästemeeskond saabub sündmuskohale umbes 1 - 2 minutit peale häireteate saamist. Oluline on jagada esmast infot päästetöö juhile. Päästetöö juhiks on esimesena sündmuskohale jõudva päästeauto meeskonnas olev **sinise kiivriga** isik – meeskonnavanem.

Päästemeeskonna saabumisel teatage selle juhile:

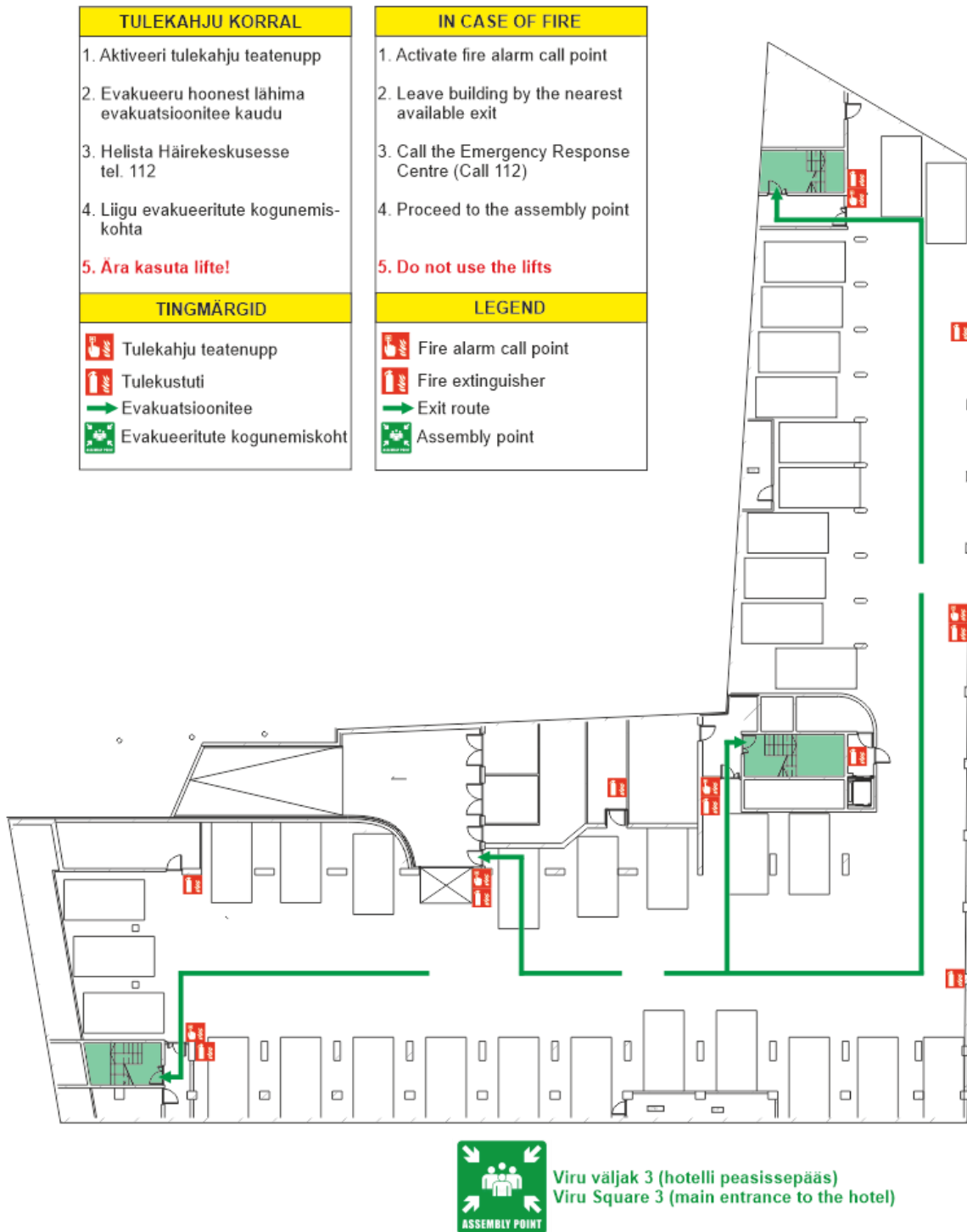
- kus, mis ja kui suures ulatuses põleb;
- kas hoonesse on jäänud inimesi, kui suur on neid ähvardav oht ja kas on kannatanuid;
- millist teed pidi jõuab kõige paremini kannatanuteni (tulekoldeni). Kasutage selgitamiseks kaasa võetud korruste evakuatsiooniskeeme;

- kas ohualas võib olla ohtlikke aineid (basseini veepuhastamise kemikaalide ruum, tehnilised ruumid, koristaja ruumid, kus hoitakse kemikaale vms);
- elektrikilpide asukohad;
- kus asub ATS keskseade ja suitsueemalduse juhtimisnupud ning vastavad joonised (ATS-paiknemisskeemid, suitsueemalduse tsoonide paiknemisskeemid);
- ärge lahkuge sündmuskohalt, kuna päästetöö juhil võib vaja minna lisainformatsiooni objekti iseärasuste kohta.



## 9 LISA 1 – Hoone evakuatsiooniskeemid






### KELDRIKORRUSE EVAKUATSIOONISKEEM BASEMENT FLOOR EVACUATION PLAN

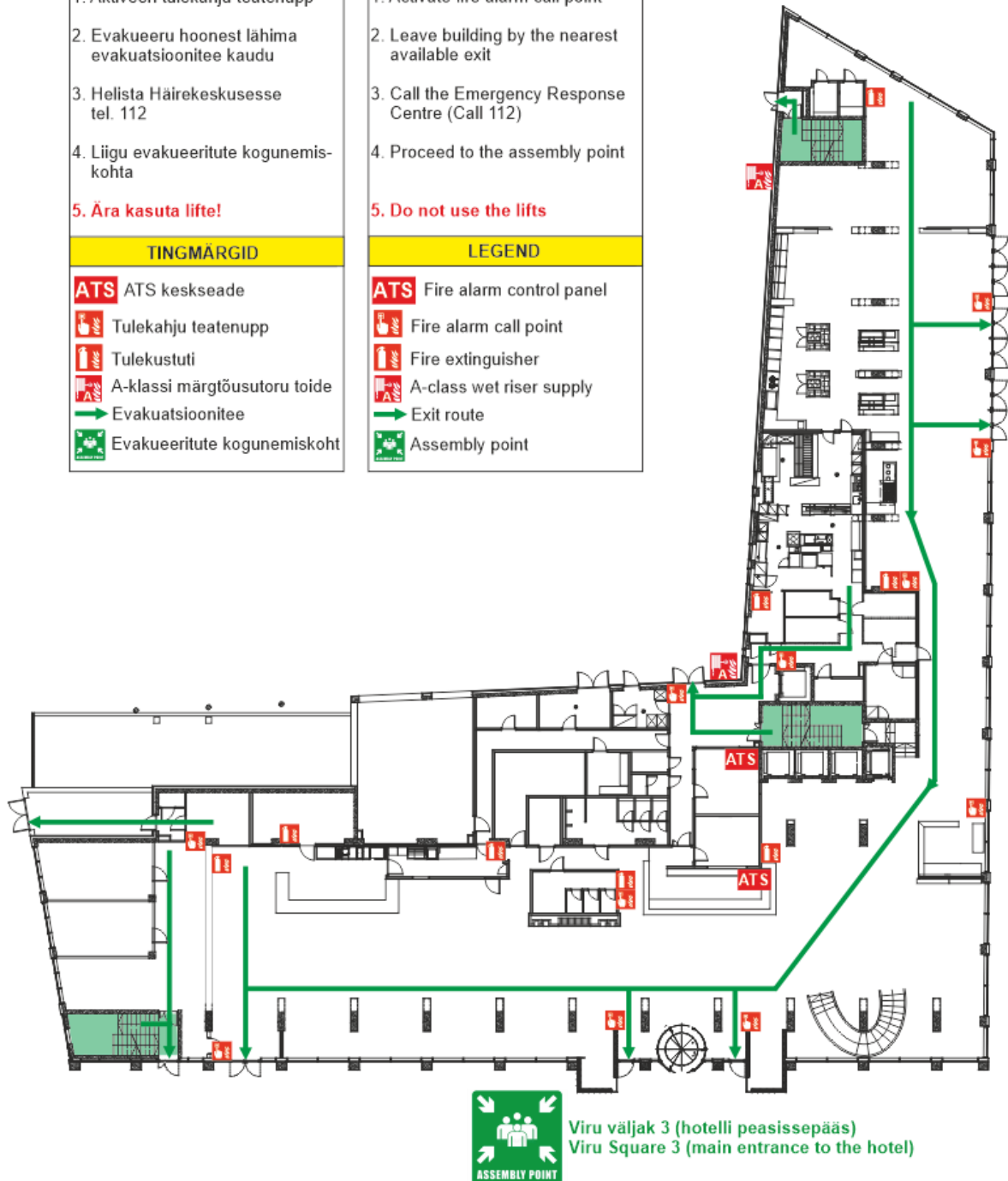


# 1 KORRUSE EVAKUATSIOONISKEEM

## 1st. FLOOR EVACUATION PLAN





TULEKAHJU KORRAL
1. Aktiveeri tulekahju teatenupp
2. Evakueeru hoonest lähima evakuatsioonitee kaudu
3. Helista Häirekeskusesse tel. 112
4. Liigu evakueeritute kogunemiskohta
<b>5. Ära kasuta lifte!</b>
TINGMÄRGID
<b>ATS</b> ATS keskseade
 Tulekahju teatenupp
 Tulekustuti
 A-klassi märgtõusutoru toide
 Evakuatsioonitee
 Evakueeritute kogunemiskoht

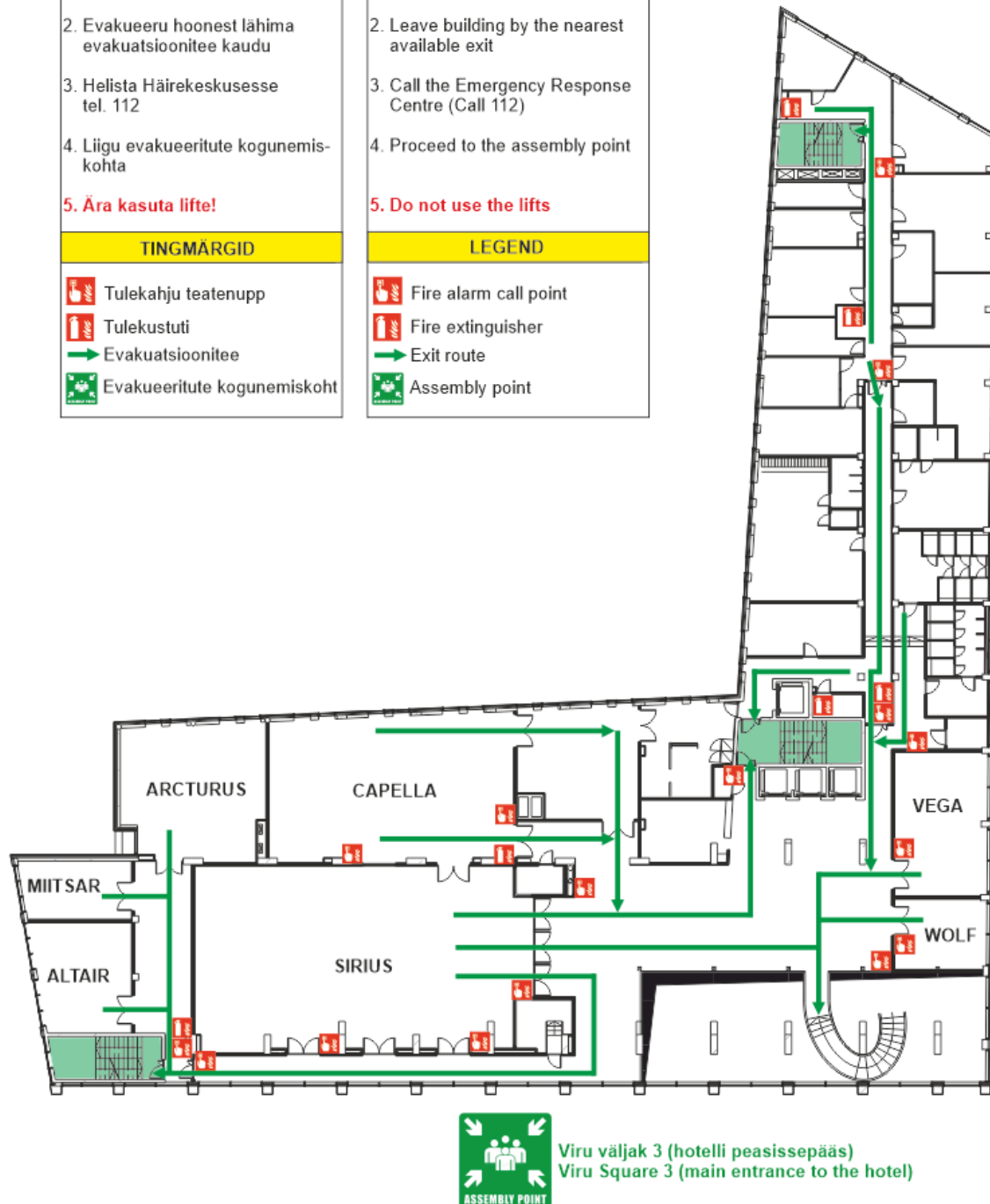
IN CASE OF FIRE
1. Activate fire alarm call point
2. Leave building by the nearest available exit
3. Call the Emergency Response Centre (Call 112)
4. Proceed to the assembly point
<b>5. Do not use the lifts</b>
LEGEND
<b>ATS</b> Fire alarm control panel
 Fire alarm call point
 Fire extinguisher
 A-class wet riser supply
 Exit route
 Assembly point



## 2 KORRUSE EVAKUATSIOONISKEEM 2nd. FLOOR EVACUATION PLAN

TULEKAHJU KORRAL
1. Aktiveeri tulekahju teatenupp
2. Evakueeru hoonest lähima evakuatsioonitee kaudu
3. Helista Häirekeskusesse tel. 112
4. Liigu evakueeritute kogunemiskohta
<b>5. Ära kasuta lifte!</b>
TINGMÄRGID
 Tulekahju teatenupp
 Tulekustuti
 Evakuatsioonitee
 Evakueeritute kogunemiskoht

IN CASE OF FIRE
1. Activate fire alarm call point
2. Leave building by the nearest available exit
3. Call the Emergency Response Centre (Call 112)
4. Proceed to the assembly point
<b>5. Do not use the lifts</b>
LEGEND
 Fire alarm call point
 Fire extinguisher
 Exit route
 Assembly point



### 3 KORRUSE EVAKUATSIOONISKEEM 3rd. FLOOR EVACUATION PLAN

#### TULEKAHJU KORRAL

1. Aktiveeri tulekahju teatenupp
2. Evakueeru hoonest lähima evakuatsioonitee kaudu
3. Helista Häirekeskusesse tel. 112
4. Liigu evakueeritute kogunemiskohta

5. Ära kasuta lifte!

#### TINGMÄRGID






-  Tulekahju teatenupp
-  Tulekustuti
-  Evakuatsioonitee
-  Varuevakuatsioonitee
-  Evakueeritute kogunemiskoht

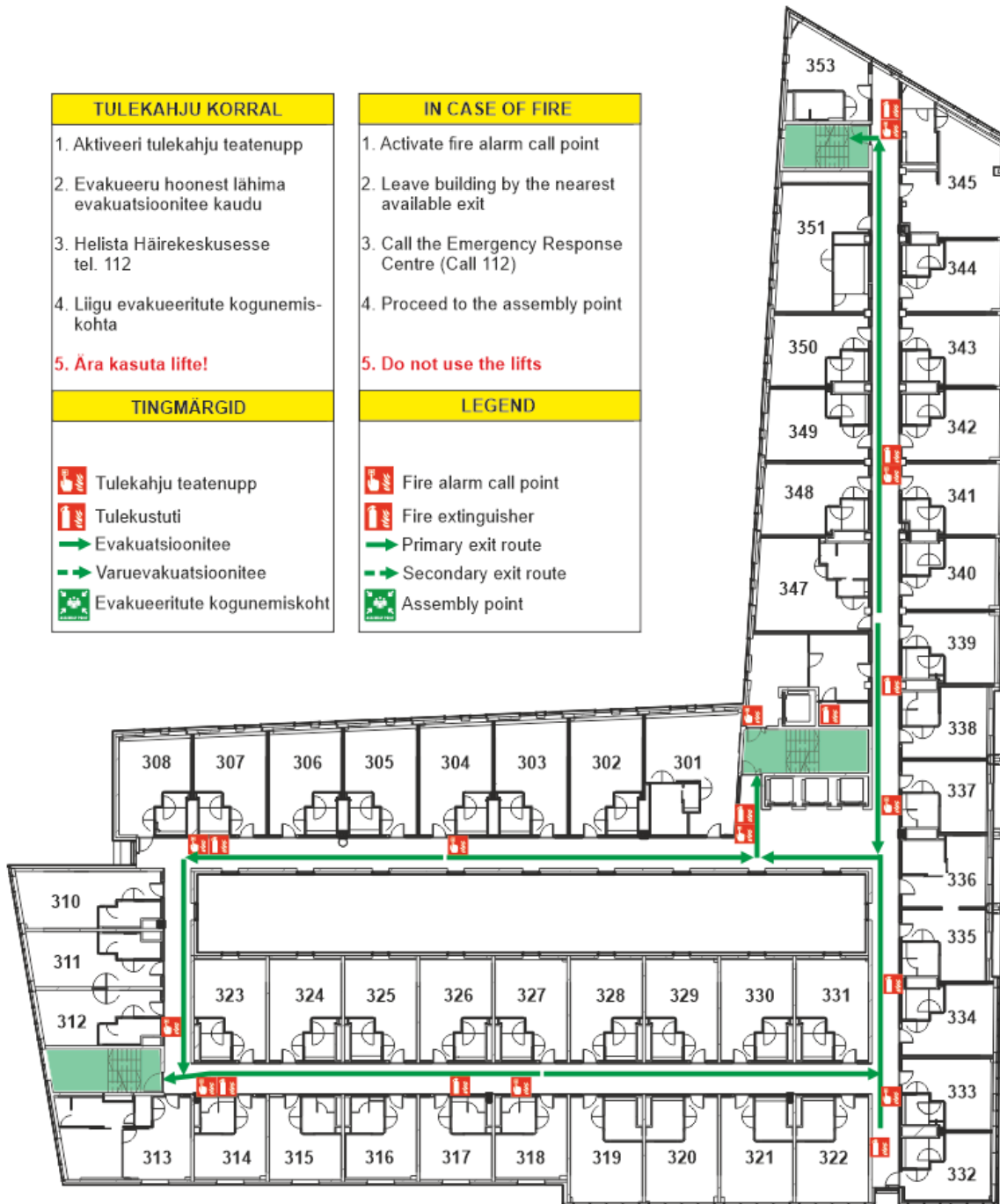
#### IN CASE OF FIRE

1. Activate fire alarm call point
2. Leave building by the nearest available exit
3. Call the Emergency Response Centre (Call 112)
4. Proceed to the assembly point

5. Do not use the lifts

#### LEGEND

-  Fire alarm call point
-  Fire extinguisher
-  Primary exit route
-  Secondary exit route
-  Assembly point



Viru väljak 3 (hotelli peasissepääs)  
Viru Square 3 (main entrance to the hotel)

## 4 KORRUSE EVAKUATSIOONISKEEM 4th. FLOOR EVACUATION PLAN

### TULEKAHJU KORRAL

1. Aktiveeri tulekahju teatenupp
2. Evakueeru hoonest lähima evakuatsioonitee kaudu
3. Helista Häirekeskusesse tel. 112
4. Liigu evakueeritute kogunemiskohta

**5. Ära kasuta lifte!**

### TINGMÄRGID






-  Tulekahju teatenupp
-  Tulekustuti
-  Evakuatsioonitee
-  Varuevakuatsioonitee
-  Evakueeritute kogunemiskoht

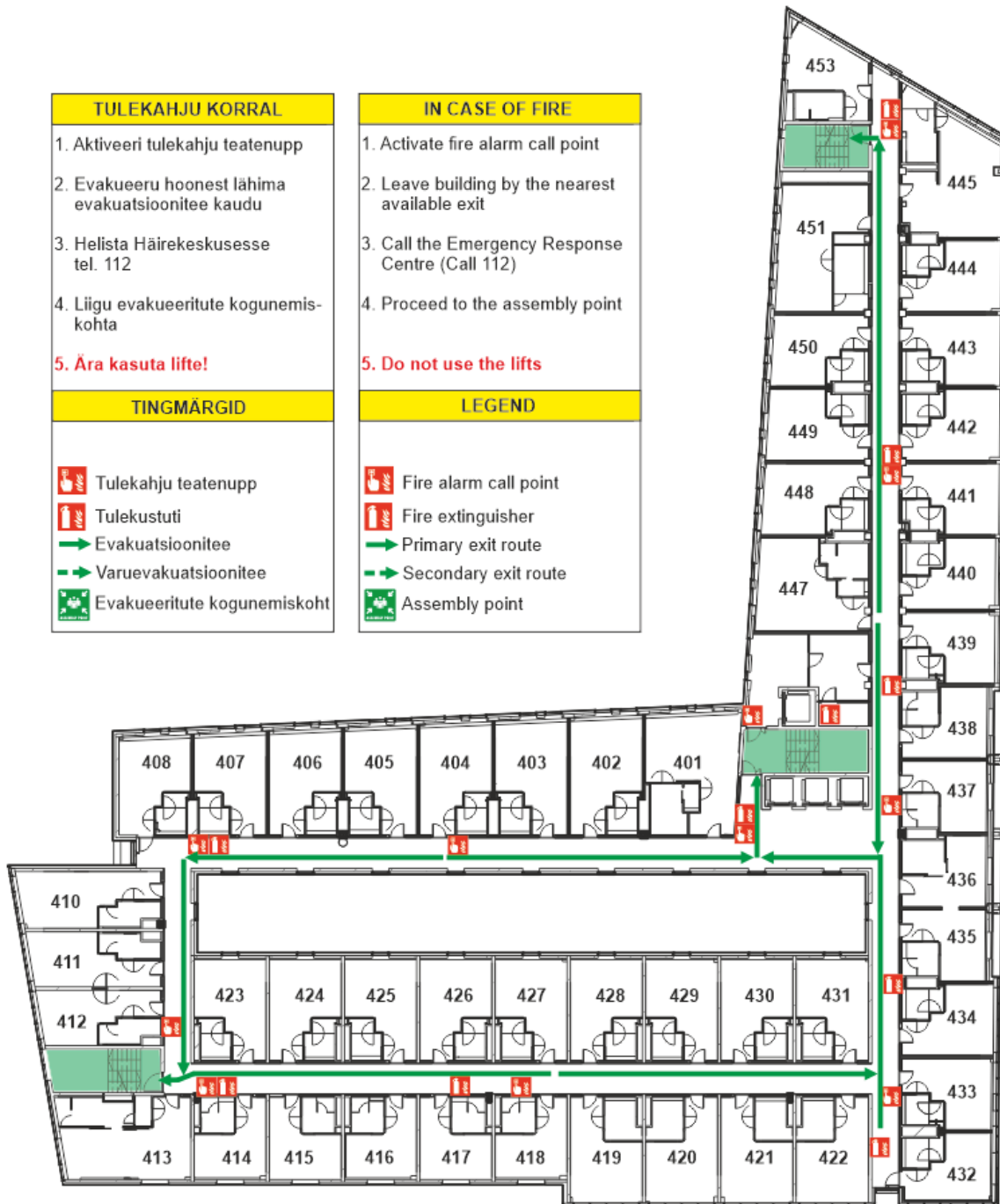
### IN CASE OF FIRE

1. Activate fire alarm call point
2. Leave building by the nearest available exit
3. Call the Emergency Response Centre (Call 112)
4. Proceed to the assembly point

**5. Do not use the lifts**

### LEGEND

-  Fire alarm call point
-  Fire extinguisher
-  Primary exit route
-  Secondary exit route
-  Assembly point



Viru väljak 3 (hotelli peasissepääs)  
Viru Square 3 (main entrance to the hotel)

## 5 KORRUSE EVAKUATSIOONISKEEM 5th. FLOOR EVACUATION PLAN

### TULEKAHJU KORRAL

1. Aktiveeri tulekahju teatenupp
2. Evakueeru hoonest lähima evakuatsioonitee kaudu
3. Helista Häirekeskusesse tel. 112
4. Liigu evakueeritute kogunemiskohta

**5. Ära kasuta lifte!**

### TINGMÄRGID






-  Tulekahju teatenupp
-  Tulekustuti
-  Evakuatsioonitee
-  Varuevakuatsioonitee
-  Evakueeritute kogunemiskoht

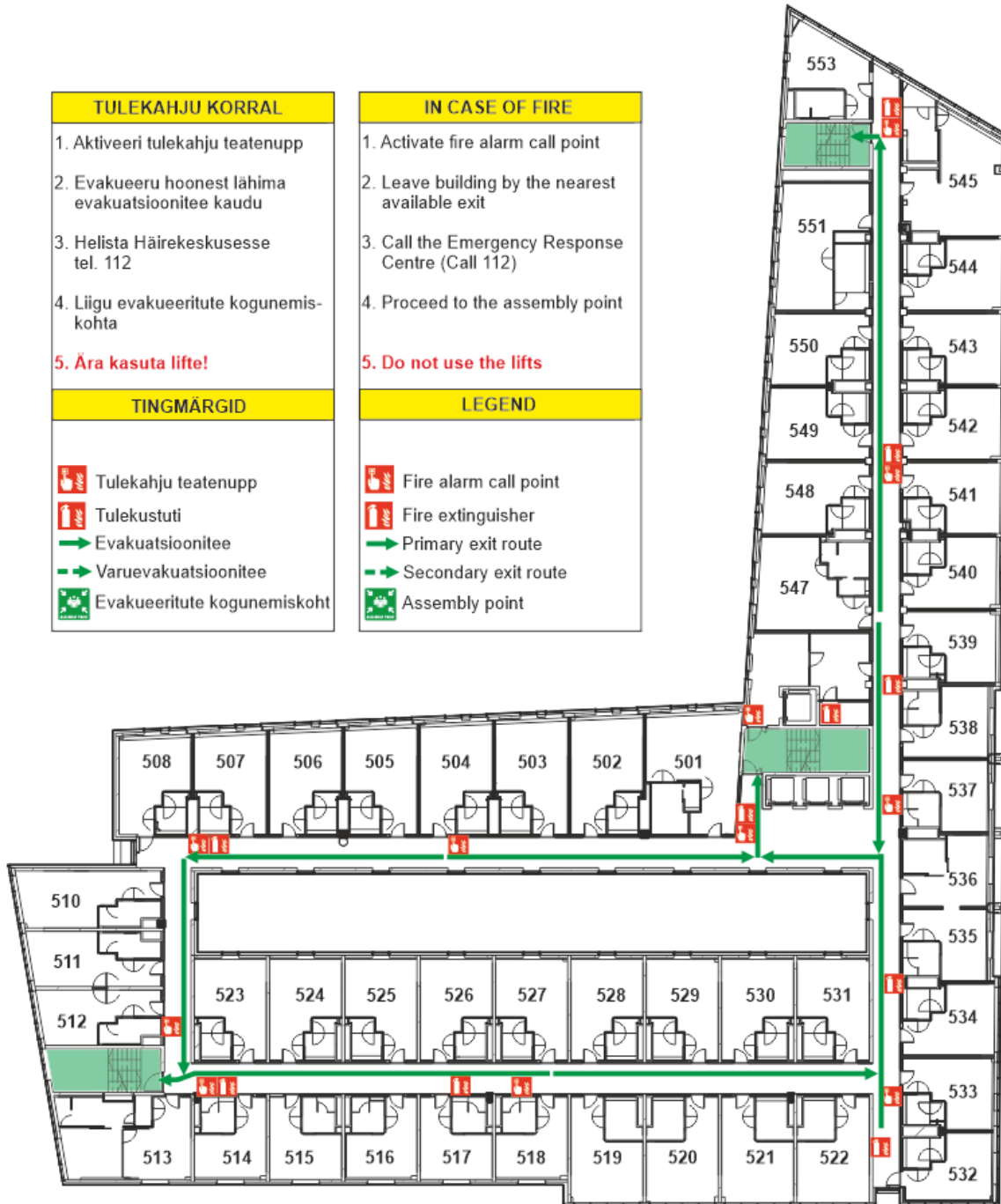
### IN CASE OF FIRE

1. Activate fire alarm call point
2. Leave building by the nearest available exit
3. Call the Emergency Response Centre (Call 112)
4. Proceed to the assembly point

**5. Do not use the lifts**

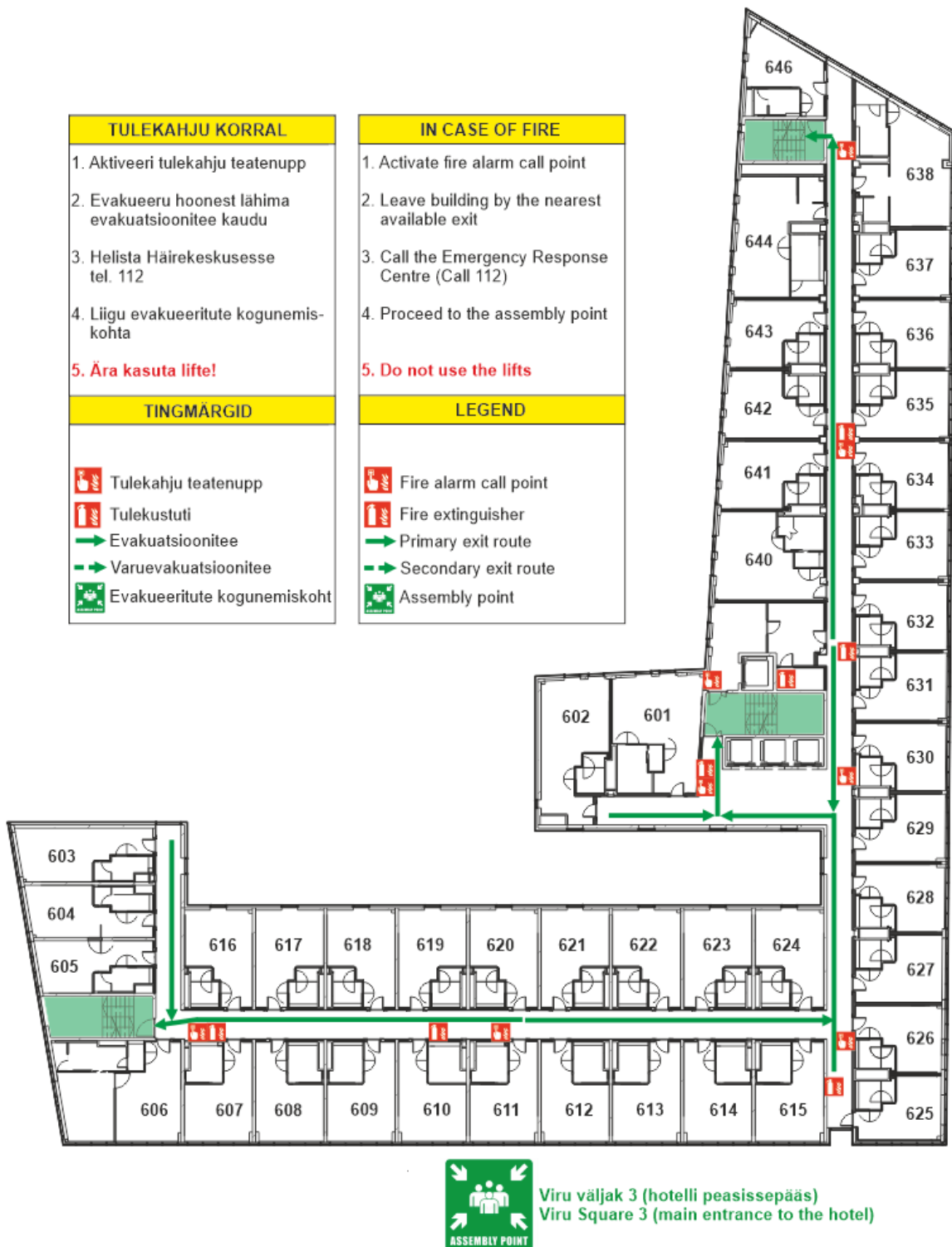
### LEGEND

-  Fire alarm call point
-  Fire extinguisher
-  Primary exit route
-  Secondary exit route
-  Assembly point

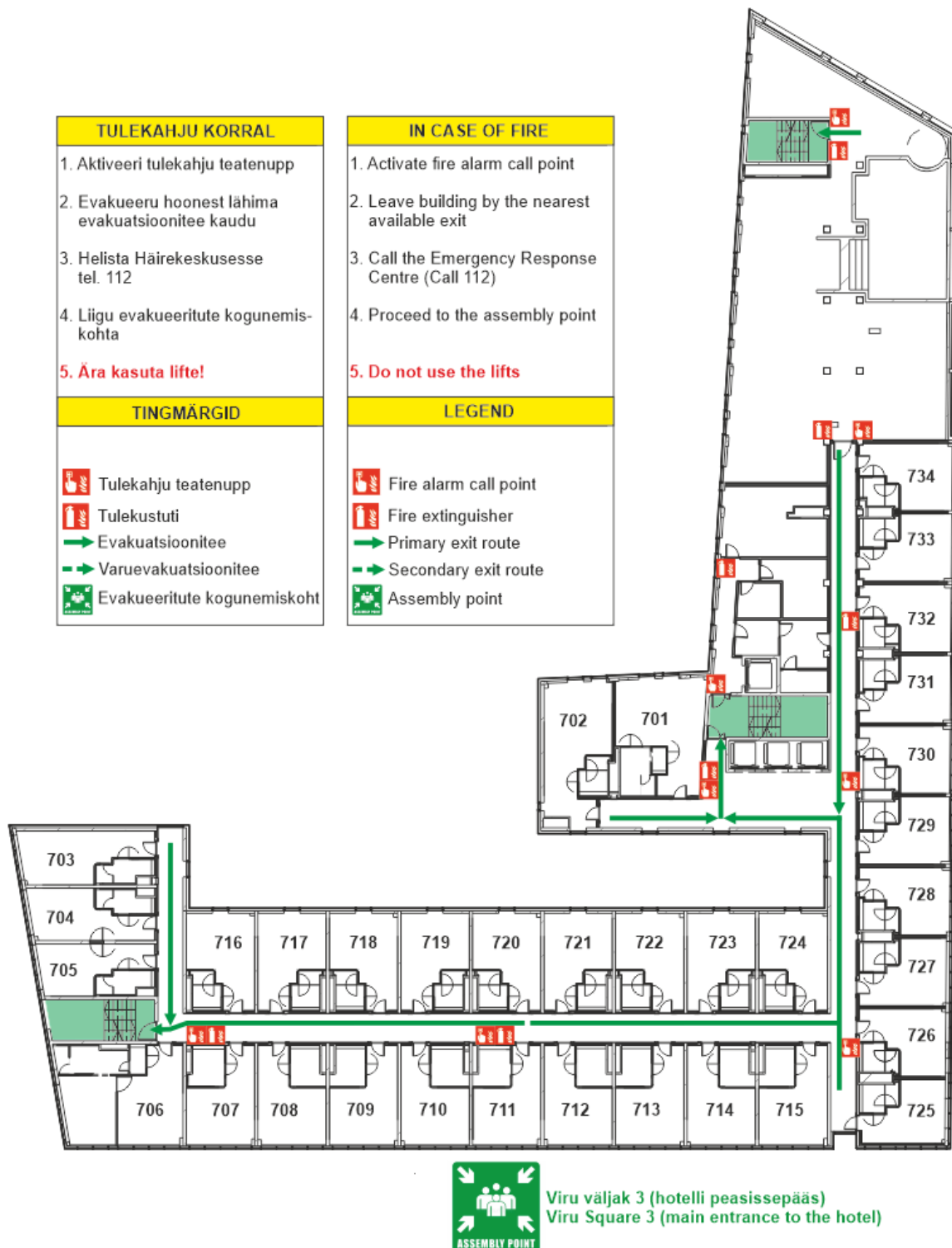


Viru väljak 3 (hotelli peasissepääs)  
Viru Square 3 (main entrance to the hotel)

## 6 KORRUSE EVAKUATSIOONISKEEM 6th. FLOOR EVACUATION PLAN

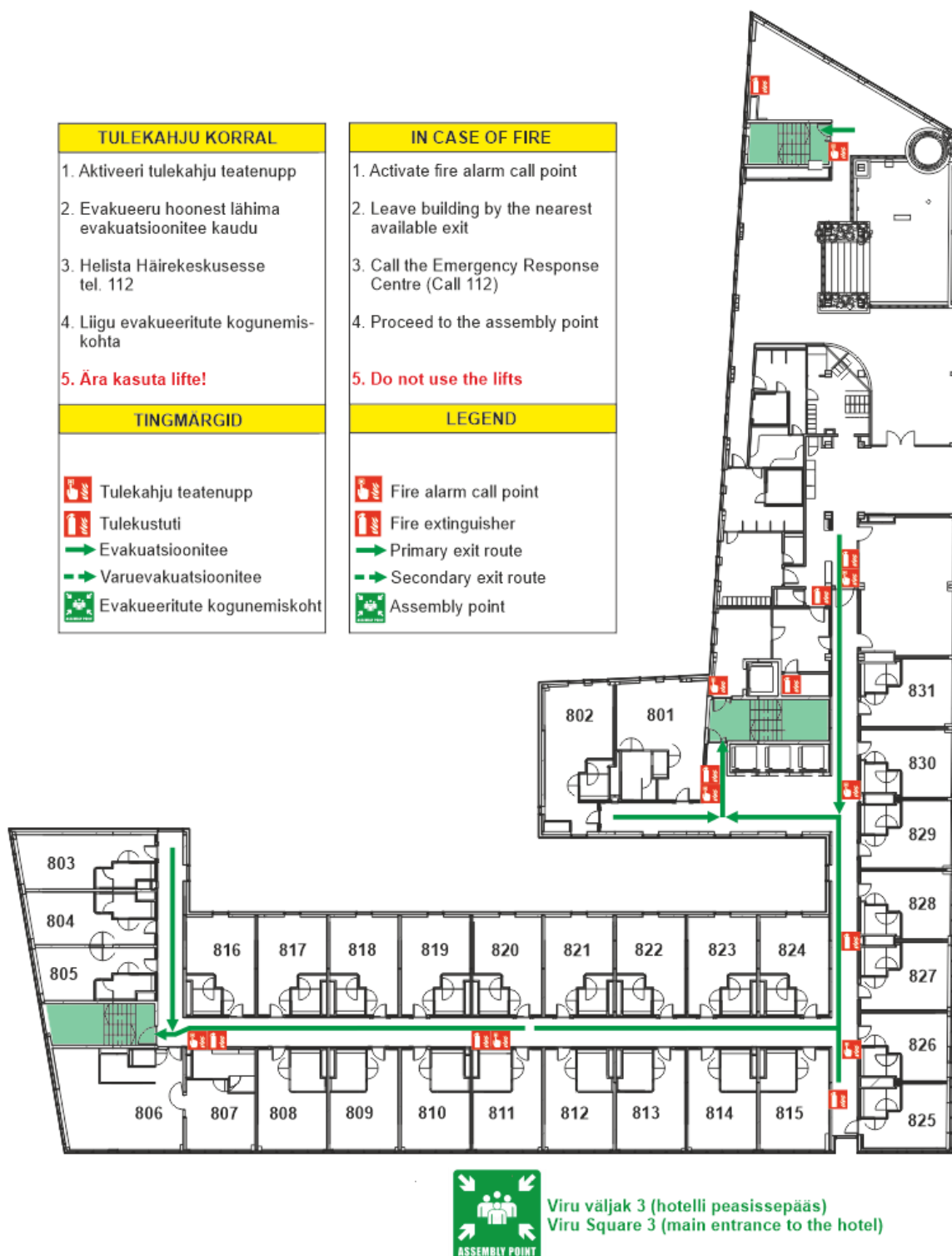


## 7 KORRUSE EVAKUATSIOONISKEEM 7th. FLOOR EVACUATION PLAN

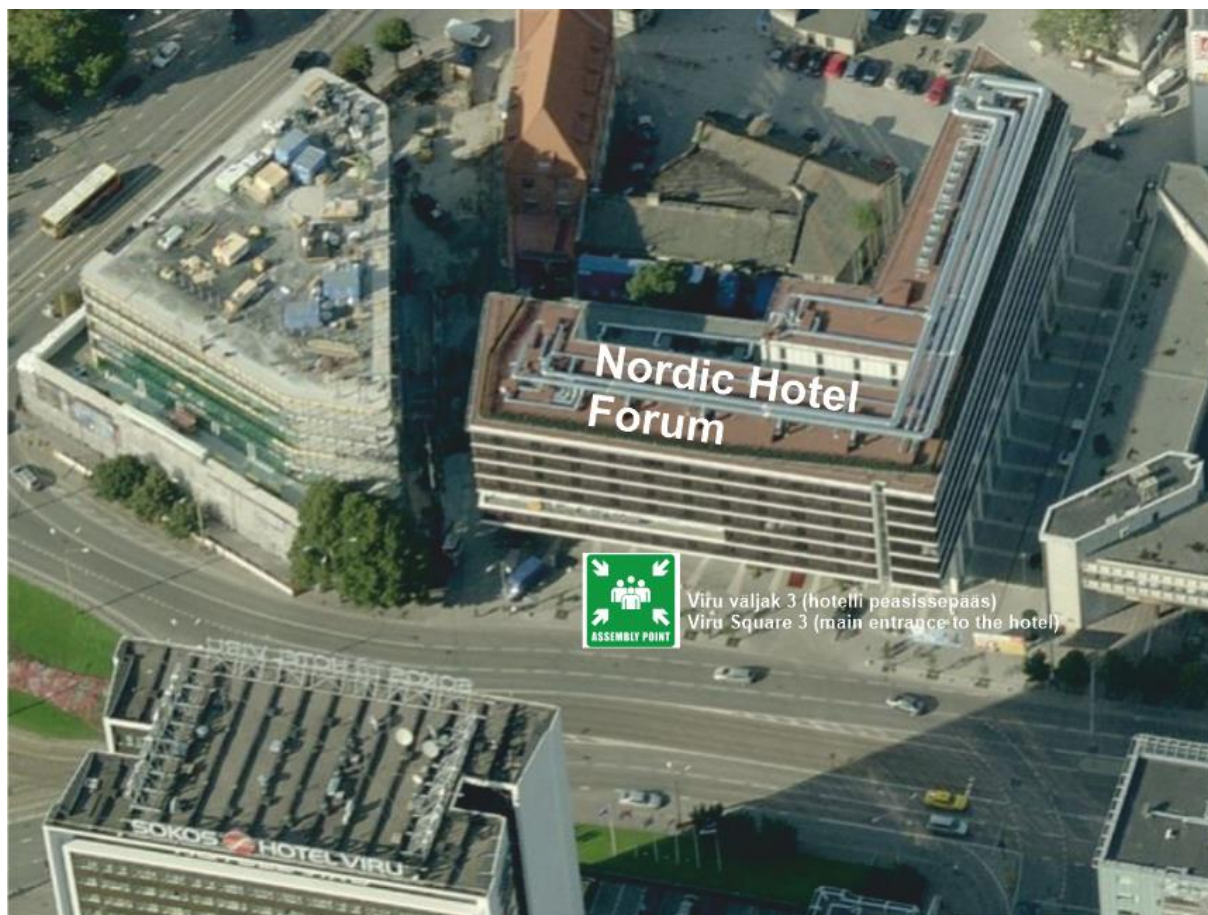




## 8 KORRUSE EVAKUATSIOONISKEEM 8th. FLOOR EVACUATION PLAN



## 10 LISA 2 – Evakueeritute kogunemiskoht



## **11 LISA 3 – Evakuatsiooni läbiviimise juhised isikute osas, kes ei ole tulekahju korral võimelised ise hoonest evakueeruma.**

Vastuvõtulaua töötaja peab igakordselt registreerima vastavalt hotellis kehtestatud korrale liikumispuudega või muul moel piiratud tegevusvõimekusega isikute info ning kaardistama nende asukohad hoones (majutusruumi nr).

Tulekahju tekkimisel peab nende isikute asukohti ja olukorda arvesse võttes korraldama nimetatud isikute evakuatsiooni ohualast, kui see on tehtav ohutult (nt tulekahju on numbritoas nr 1 ja iseseisva evakueerumise võimeta isik asub numbritoas nr 5).

Juhul, kui iseseisva liikumisvõimeta isik on jäänud ohualasse (põlevale korrusele, kus hotellitöötajal ei ole ohutu tema evakueerumist enam korraldada), tuleb nende asukohast ja olukorrast koheselt teada anda Häirekeskusele telefonil 112 ning kohale saabuvale päästemeeskonna vanemale, kes korraldab isiku evakueerimise kasutades päästemeeskondade ressursse.

## 12 LISA 4 – Tegevusjuhised pommiähvarduse ja pommiõhu korral

### Pommiähvardus

Pommiähvarduse tegemine on kriminaalkorras karistatav. Sageli algselt naljana tehtud ähvardus on süütegu ning reeglina kõik ähvardajad tabatakse. Kui pommiähvardusele reageerivad ametkonnad teavitavad Sind pommiähvarduse saamisest siis jää rahulikuks, tee koostööd ning käitu vastavalt Politseilt saadud korraldustele. Klassikaliselt võidakse teha pommiähvardus kas telefoni teel, kirja teel (k.a. email) või suusõnaliselt. Pommiähvarduse puhul helista kindlasti hädaabinumbriks 112. Tegutse alljärgnevalt:

- Kui pommiähvardus on saadud suusõnaliselt, siis tuleks politsei saabumiseni võimaluse korral antud isikut kinni pidada või võtta tema kontaktandmed.
- Kui pommiähvardus on tehtud kirja teel, siis tuleb uurimise teostamiseks kiri anda üle politseile.
- Kui oled saanud pommiähvarduse telefoni teel, siis säilita kõne vastuvõtjana rahu, võimalusel salvesta kõne. Kõnelus ähvardajaga püüda venitada võimalikult pikaks, et teavitada teisi toimuvast kõnest. Võimaluse korral lindista telefonikõne ja täida kõne ajal pommiähvarduse ankeet, mis võiks asuda vahetuse vanema/vastuvõtulaua töötaja töölaual sahtlis. Kõne ajal taga kuuldavuse kindlustamiseks ruumis vaikus. Täidetud ankeet edastada hotelli juhtkonnale, kes edastab selle politseile ning demineerijatele.

### Pommiähvarduse ankeet

**Kõne vastuvõtu aeg (kellaaeg, kuupäev) .....**/.....

Küsimused:

1. Kus lõhkeseadeldis asub (täpne aadress, objekti nimetus, asukoht) ?  
.....
2. Milline lõhkeseadeldis välja näeb (suurus, kuju, materjal jne.)?  
.....
3. Kuidas käivitub?  
.....
4. Millal pomm plahvatab (kuupäev/kellaaeg) ?  
...../.....
5. Millal ja kes selle pani?  
.....
6. Milline on pommipanemise eesmärk, taotlused, nõudmised?  
.....
  
7. Helistaja nimi ja telefoni number millelt helistatakse?  
.....

Ähvardaja isik	Ähvardaja suhtlus keel	Ähvardaja kõne	Tausthelid
MEES	EESTI	KIIRE	INIMHÄÄLED
NAINE	VEENE	AEGLANE	MUUSIKA
POISS	MUU	SELGE	LIIKLUSMÜRA
TÜDRUK		KOGELEV	KONTOR
OLETATAV VANUS		VANDUV	TÖÖSTUS
		MOONUTATUD	MUU
		SEOSETU	
		SEGANE	
		ERUTATUD	
		MUU	

**Kõne kokkuvõte:**

.....  
.....

**Kas on objektil, asutusel või mõnel asutuses töötaval isikul eelnevalt esinenud (pommi)ähvardusi?**

.....  
.....

**Täitja nimi, kuupäev, kellaeg, telefoni nr.**

...../...../...../.....

**Tegevusjuhised pommiähvarduse korral**

- Esmalt evakueeri (kui Häirekeskus, demineerimistö juht või politsei annab distantsilt vastava korralduse) hoonekompleksist külalised, kes peavad kaasa võtma kõik oma isiklikud esemed (kotid, riided jms);
- Demineerimistö juht või politsei võib paluda hoone töötajaskonnal sooritada kontrollvaatluse (töötajaskond tunneb oma tööpiirkonda kõige paremini). Kontrollvaatlust tehes ei tohi töötajad liigutada tundmatuid või kahtlasena tunduvaid esemeid (kotid, pakid vms);

- Peale töökoha kontrollvaatlust (kui operatiivteenistused annavad vastava korralduse) lahkub personal hoonest, võtab kaasa isiklikud esemed (koti, riided jne) ning liigub evakueeritute kogunemiskohta. Enne lahkumist suletakse dokumendid ja muud objekti valdaja poolt ettenähtud materjalid seifi, kappi, sahtlisse vms kohta;
- Evakueeritute kogunemiskohas kannab kontrollvaatluse tulemustest ja evakueerumisest ette evakuatsioonirühma liikmele.

### **Pommioht**

Pommioht on olukord juhul kui töökoha kontrollimise käigus leitakse kahtlane ese (võõras pakend, kohver vms ehk võimalik lõhkeseadeldis).

### **Tegevusjuhised pommiohu korral**

- Kahtlast eset EI TOHI liigutada;
- Administraator või evakuatsioonirühma liige teatab kahtlasest esemest Häirekeskusele telefonil 112:
  - Aadress Viru väljak 3, leitud kahtlane pommitaoline ese (kahtlane kohver juhtmetega vms);
  - Kus täpselt asub (nt SPA riietusruumis);
  - Pommiohust teavitaja jääb Häirekeskusele kättesaadavaks, et Häirekeskusel oleks lisainfo saamiseks võimalus tagasi helistada.
- Koheselt ja esmalt tuleb evakueerida külalised ja alles siis töötajad.
- Alustage külaliste ja töötajate evakuatsiooni etapiliselt ehk esmalt peab evakuatsioonirühm korraldama külaliste evakuatsiooni kahtlase eseme otsesest lähedusest ning seejärel külgnevatelt aladelt. Evakuatsiooni läbiviimiseks kasuta tegevusjuhise tulekahju korral, kuid mitte kasutada evakuatsiooniteid, mis läbivad hooneosa/ala, kus kahtlane ese asub.

### **Meelespea**

- Hoonekompleksis tuleb tagavaraväljapääsude hoida korras.
- Prügikastid hoida võimalikult tühjad.
- Uksed, mis ei ole mõeldud pidevaks kasutamiseks, tuleb hoida lukus.
- Evakuatsioon ei pruugi alati toimuda dokumendi „Tulekahju korral tegutsemise plaan“ järgi, kuna kahtlane ese võib asetseada evakuatsiooniteel ning evakueeritute kogunemiskoht võib jääda ohuala sisse.

**NB! Päästeamet suunised näevad pommiähvarduse ja pommiohu puhul ette, et omanik määraks objekti turvalisuse koordinaatori rolli ning vajadusel spetsiaalse meeskonna moodustamist, kes oskab koostada täpsema tegevuskava pommiähvarduse ja pommiohu korral (sisaldab täpsemat plaani, varjumist, hoone läbivaatust ning spetsiifilist evakuatsiooni). Käesolevas dokumendis on kajastatud üldised tegevusjuhised pommiähvarduse ja pommiohu korral!**











